

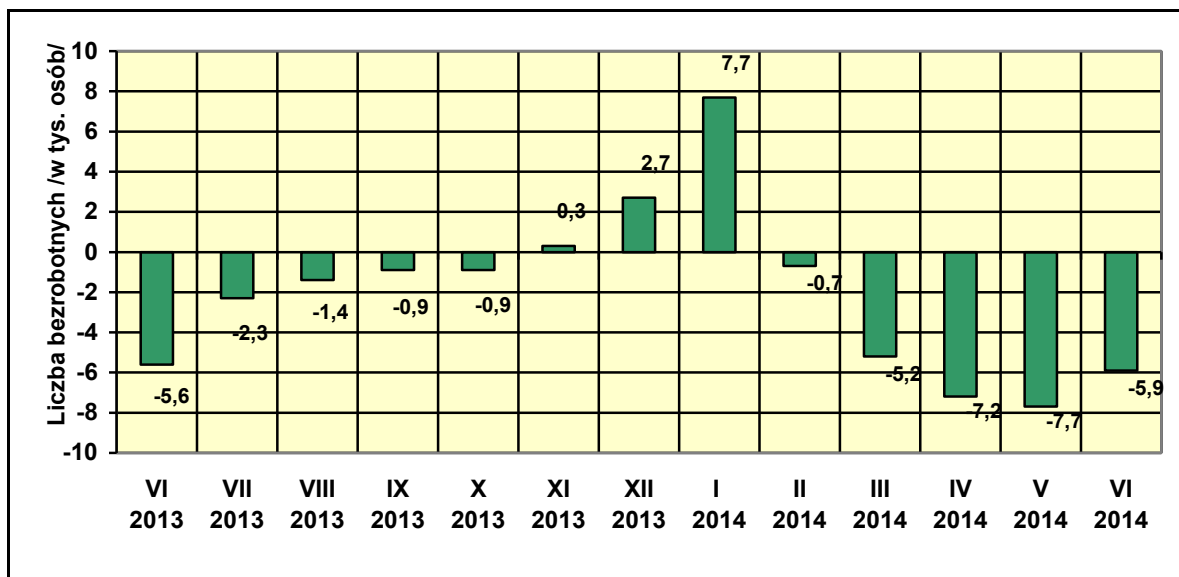


## Informacja o sytuacji na rynku pracy województwa dolnośląskiego w czerwcu 2014 roku

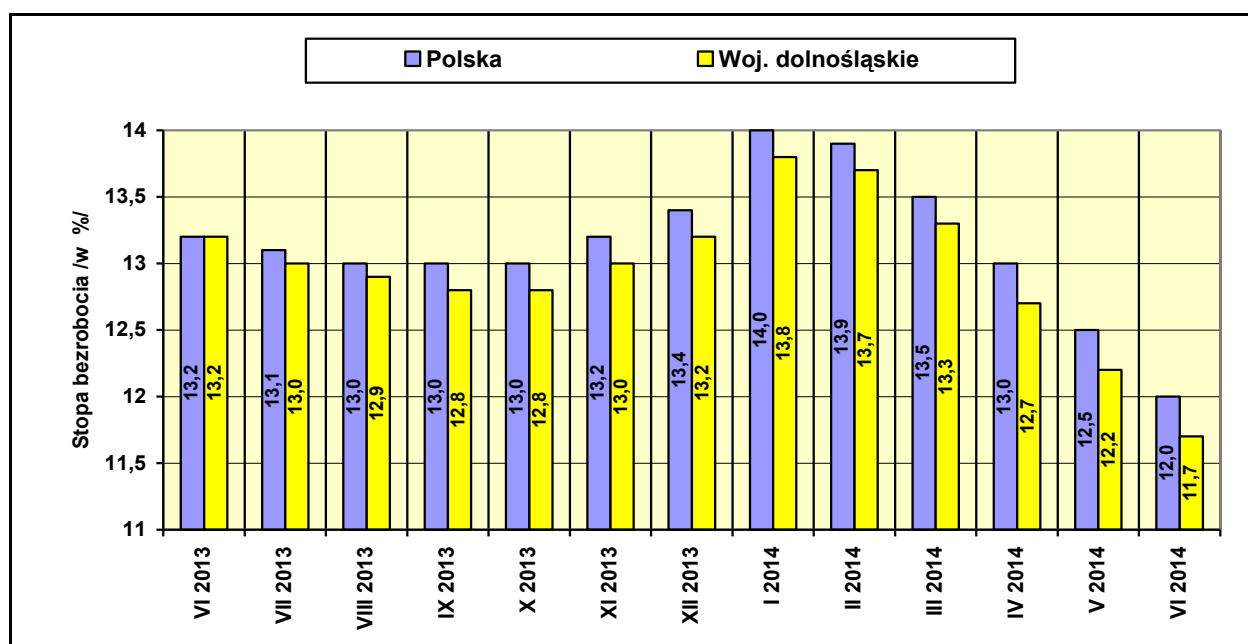
- Liczba bezrobotnych zarejestrowanych w powiatowych urzędach pracy w końcu czerwca 2014 roku wynosiła 134510 osób (w tym 68187 kobiet) i była niższa niż przed miesiącem o 5896 osób, tj. o 4,2% (w czerwcu 2013 roku zanotowano spadek o 5641 osób tj. o 3,5%).
- W omawianym miesiącu sprawozdawczym powiatowe urzędy pracy zarejestrowały 12282 bezrobotnych, natomiast wyłączono z ewidencji 18178 osób. Pracę podjęło 7705 bezrobotnych, tj. o 1264 mniej niż w maju 2014 roku i o 979 mniej niż w czerwcu 2013 roku. Pracodawcy zgłosili 8081 wolnych miejsc pracy i miejsc aktywizacji zawodowej, tj. o 99 mniej niż w poprzednim miesiącu. Na 1 zgłoszone wolne miejsce pracy przypadało w czerwcu 2014 roku przeciętnie 1,5 nowo zarejestrowanych bezrobotnych (1,6 w maju 2014 roku, 2,2 w czerwcu 2013 roku).
- We wszystkich podregionach zanotowano spadek liczby bezrobotnych: w podregionie wałbrzyskim o 1912 osób, w podregionie wrocławskim o 1239 osób, w podregionie jeleniogórskim o 1287 osób, w podregionie legnicko-głogowskim o 812 osób, w podregionie miasta Wrocław o 646 osób.
- O 17458 osób spadła liczba bezrobotnych będących w szczególnej sytuacji na rynku pracy, w tym: o 3771 - liczba osób bez wykształcenia średniego, o 1993 – liczba osób bez kwalifikacji zawodowych, o 1795 - liczba osób długotrwale bezrobotnych, o 1360 - liczba osób powyżej 50 roku życia, o 1347 – liczba osób do 25 roku życia, o 1165 - liczba osób bez doświadczenia zawodowego, o 599 – liczba osób samotnie wychowujących co najmniej jedno dziecko, o 343 - liczba kobiet, które nie podjęły zatrudnienia po urodzeniu dziecka, o 332 – liczba osób niepełnosprawnych, o 202 – liczba osób, które po odbyciu kary pozbawienia wolności nie podjęły zatrudnienia.
- W czerwcu 2014 r. zanotowano spadek liczby bezrobotnych kobiet o 2277 osób, ale odsetek kobiet w ogólnej liczbie bezrobotnych wzrósł w porównaniu do maja 2014 roku o 0,5% (z 50,2 do 50,7%). Populacja bezrobotnych zamieszkałych na wsi zmniejszyła się w omawianym okresie o 2115 osób, ale odsetek zamieszkałych na wsi w ogólnej liczbie bezrobotnych nie zmienił się w porównaniu do maja 2014 roku i nadal wynosił 35,6%.
- Subsydiowanymi programami rynku pracy objęto w czerwcu 2014 r. 2415 bezrobotnych, o 1633 osoby mniej niż w maju 2014 roku i o 900 mniej niż w czerwcu 2013 roku. W omawianym miesiącu sprawozdawczym zaktywizowano między innymi 920 osób długotrwale bezrobotnych, 819 bezrobotnych do 25 roku życia oraz 466 osób powyżej 50 roku życia.
- Według danych GUS stopa bezrobocia w województwie dolnośląskim wynosiła na koniec czerwca 2014 roku 11,7 % (spadła w porównaniu do maja 2014 roku o 0,5 %). W kraju wskaźnik bezrobocia w czerwcu spadł w porównaniu do maja również o 0,5% i wynosił 12,0 %. W czerwcu 2014 roku, stopa bezrobocia na Dolnym Śląsku była mniejsza od wskaźnika krajowego o 0,3 punktu procentowego.

Tendencje zmian liczby zarejestrowanych bezrobotnych oraz stopy bezrobocia w okresie czerwiec 2013 – czerwiec 2014 roku ilustrują poniższe wykresy:

**Wzrost, spadek [-] liczby zarejestrowanych bezrobotnych w województwie dolnośląskim w okresie czerwiec 2013 – czerwiec 2014 roku.**



**Stopa bezrobocia w województwie dolnośląskim na tle kraju w okresie czerwiec 2013 – czerwiec 2014 roku.**



Liczba zarejestrowanych bezrobotnych oraz stopa bezrobocia w województwie dolnośląskim według podregionów i powiatów

Podregiony - powiaty	Liczba zarejestrowanych bezrobotnych stan na 31. V. 2014 r	Liczba zarejestrowanych bezrobotnych stan na 30.VI. 2014 r.	Stopa bezrobocia (w %) stan na 30.VI. 2014 r.
<b>Województwo dolnośląskie</b>	<b>140406</b>	<b>134510</b>	<b>11,7</b>
<b>Podregion jeleniogórski</b>	<b>31945</b>	<b>30658</b>	<b>15,6</b>
Bolesławiecki	3541	3319	10,8
Jaworski	3526	3432	20,6
Jeleniogórski – grodzki	2817	2678	7,5
Jeleniogórski – ziemski	3479	3347	17,5
Kamiennogórski	2750	2637	18,6
Lubański	3756	3551	19,6
Lwówecki	3674	3555	23,6
Zgorzelecki	4472	4287	13,5
Złotoryjski	3930	3852	25,4
<b>Podregion legnicko – głogowski</b>	<b>22772</b>	<b>21960</b>	<b>12,0</b>
Głogowski	4370	4245	14,1
Górowski	3043	2899	24,8
Legnicki – grodzki	4737	4599	9,6
Legnicki – ziemski	3427	3296	19,7
Lubiński	3987	3818	9,8
Polkowicki	3208	3103	8,4
<b>Podregion wałbrzyski</b>	<b>42486</b>	<b>40574</b>	<b>18,2</b>
Dzierżoniowski	5726	5373	17,5
Kłodzki	13878	13237	24,7
Świdnicki	7239	6800	12,0
Wałbrzyski - grodzki	6790	6480	14,3
Wałbrzyski - ziemski	3910	3815	29,1
Ząbkowicki	4943	4869	20,9
<b>Podregion wrocławski</b>	<b>25547</b>	<b>24308</b>	<b>11,3</b>
Milicki	2283	2178	16,7
Oleśnicki	5309	5028	13,7
Oławski	3417	3236	10,1
Strzeliński	2573	2458	16,8
Średzki	2333	2194	12,1
Trzebnicki	3408	3157	11,9
Wołowski	3272	3175	18,9
Wrocławski – ziemski	2952	2882	5,0
<b>Podregion m. Wrocław</b>	<b>17656</b>	<b>17010</b>	<b>5,1</b>
Wrocławski - grodzki	17656	17010	5,1

Sporządzono w Wydziale Analiz i Statystyk Rynku Pracy Dolnośląskiego Wojewódzkiego Urzędu Pracy Wrocław, 29-07-2014